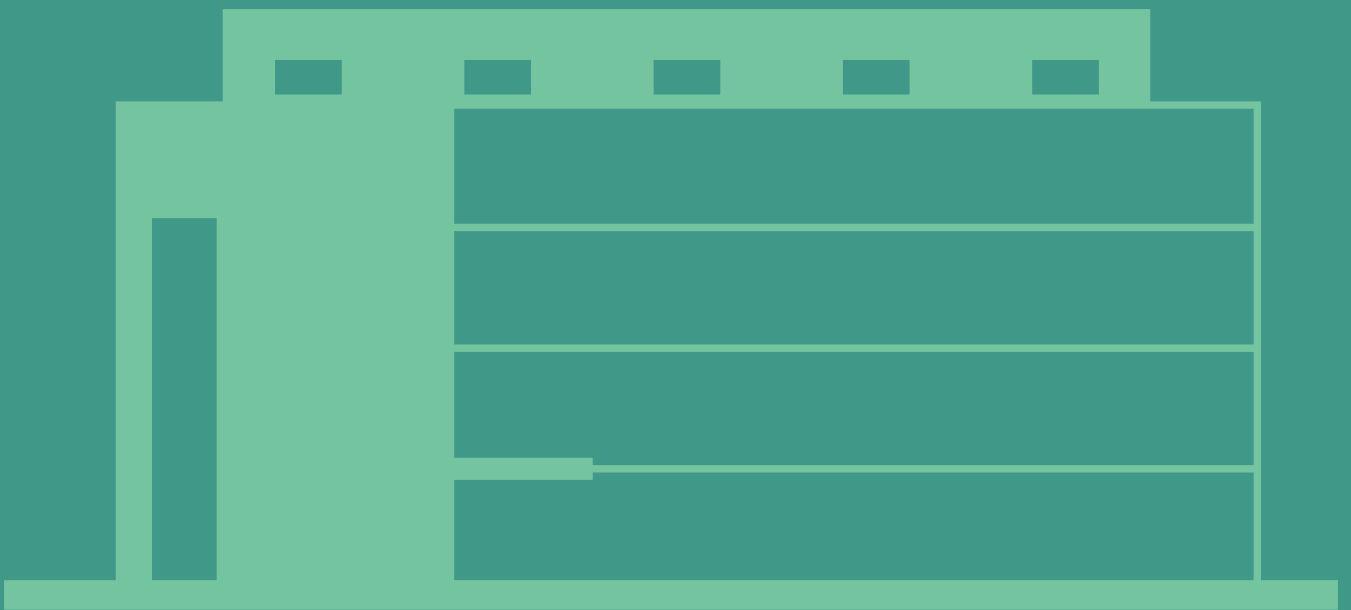


**20** Bilancio  
**25** Sociale



**REPORT**



Il *nostro impegno* per migliorare la qualità della vita  
dei pazienti che necessitano di tessuti omologhi  
prelevando, trattando, conservando e distribuendo tessuti per l'innesto

La *nostra ricerca* a servizio del clinico per un miglior successo terapeutico

La *nostra forza*, il dono dei tessuti e una vita riparte

Fondazione  
Banca dei  
Tessuti del  
Veneto ETS

Via dell'Ospedale 3  
31100 Treviso ITALY

T. 0039 0422 322280

info@fbtv.it  
www.fbtv.it



Grazie  
al tuo  
5x1000



CODICE FISCALE  
**04478760269**

Il Bilancio Sociale è stato realizzato a cura  
dell'Ufficio Comunicazione di FBTV ETS  
Daniela Vici responsabile

Si ringrazia tutto lo staff di FBTV per il prezioso  
contributo alla realizzazione del Bilancio Sociale

Stampato nel mese di Marzo 2026  
Tiratura 500 copie

Attività e risultati di FBTV

3

Fondazione Banca dei  
Tessuti del Veneto

4

Attività di procurement  
e donazioni

6

Attività di prelievo  
Donatori multitessuto

8

Attività di raccolta  
Donatori viventi

10

Attività di distribuzione

11

Il contributo del clinico

15

Attività di laboratorio  
e ricerca

16

Congressi e  
Progetti Europei

19

Sistema gestione  
Qualità

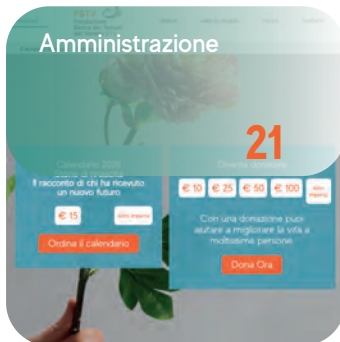
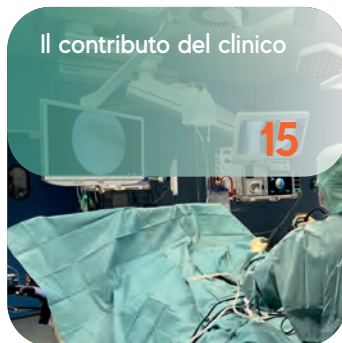
20

Amministrazione

21

Attività di comunicazione  
e formazione

22



## Saluto del Presidente della Regione Veneto

I dati del Bilancio Sociale 2025 mettono in evidenza un anno di consolidamento e crescita, dove il "modello veneto" della Banca dei tessuti ha dimostrato di saper coniugare l'efficienza dei numeri (oltre 8.000 interventi resi possibili) con l'avanguardia della ricerca scientifica, mettendo sempre al centro il valore etico del dono che diventa "cura e speranza".

La Fondazione Banca dei Tessuti del Veneto è, infatti, una struttura d'eccellenza, riconosciuta a livello internazionale per l'intera filiera: dal prelievo al trattamento, fino alla distribuzione di tessuti omologhi. Tale attività garantisce non solo i materiali indispensabili per i trapianti, ma alimenta anche una fondamentale ricerca scientifica applicata alla medicina rigenerativa, volta a sviluppare innovative frontiere terapeutiche.

Questi risultati sono il frutto dell'alto livello tecnico e qualitativo del nostro sistema sanitario, che poggia le sue radici anche nella generosità dei cittadini. Essere una comunità coesa e solidale significa proprio questo: impegnarsi affinché nessuno resti indietro, garantendo a tutti le migliori cure possibili.

## La ricerca di FBTV

Sul piano della ricerca scientifica, nell'ultimo anno FBTV ha anche avviato dei nuovi filoni nell'ambito della medicina rigenerativa e dell'uso delle cellule staminali, con un rafforzamento delle capacità del laboratorio nell'ambito delle colture cellulari e degli advanced therapy medicinal products (ATMPs). Grazie a una collaborazione scientifica nell'ambito di una convenzione col Dipartimento di Medicina Molecolare (DMM) dell'Università degli Studi di Padova, vengono prodotti vettori virali non replicativi basati su herpes simplex di tipo 1 (HSV-1) per:

- > Riprogrammazione di cellule adulte in cellule staminali pluripotenti indotte con una nuova metodica. Le cellule staminali pluripotenti indotte consentono concettualmente di ricreare nuovi tessuti a partire dalle cellule stesse del paziente, un passo avanti nella medicina personalizzata che contribuisce a evitare problemi di rigetto.
- > Generazione di cellule staminali pluripotenti indotte "universali" tramite modifiche genetiche che le rendono invisibili al sistema immunitario del ricevente, eliminando così le reazioni di rigetto.
- > Ulteriore modifica delle cellule staminali pluripotenti indotte con l'espressione controllata a lungo termine di geni terapeutici per aumentarne o migliorarne le funzioni.

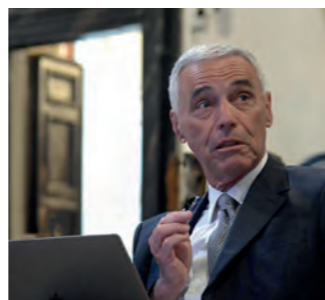


Alberto Stefani  
Presidente della Regione del Veneto

L'impegno per il futuro è continuare a sostenere la cultura della donazione per rispondere con capillarità alle esigenze dei clinici, restituendo dignità e nuove prospettive di vita ai pazienti attraverso questo straordinario gesto di solidarietà.

Rivolgo, dunque, un sentito ringraziamento alla squadra di professionisti della Fondazione per il prezioso lavoro svolto, certo che la loro missione continuerà a crescere, migliorando la qualità della vita di un numero sempre maggiore di persone.

Buon lavoro



Giorgio Palù  
Presidente

Tra le possibili applicazioni di questi filoni di ricerca si segnala oltre alla produzione di tessuti autologhi personalizzati, quali cartilagine, osso o pelle, la possibilità di fornire alle cellule funzioni "aumentate" per renderle più resistenti alle patologie di base che hanno causato la degenerazione dei tessuti nativi, ad esempio cartilagini con proprietà anti-infiammatorie per pazienti con patologie invalidanti delle articolazioni (artrite reumatoide o artriti siero-negative), segmenti vascolari resistenti alla trombosi e all'occlusione, patch di tessuto cardiaco che promuovono la rigenerazione del miocardio danneggiato, innesti cutanei con correzione di malattie genetiche di base o maggiore resistenza alle infezioni batteriche.

## Attività e risultati di FBTV

Il 2025 rappresenta per la Fondazione Banca dei Tessuti del Veneto un anno di consolidamento e di ulteriore crescita. Un anno che conferma la solidità del nostro operato e, al tempo stesso, la capacità di FBTV di evolvere, rispondendo ai bisogni dei clinici e alle nuove sfide del sistema sanitario. I dati raccontano un'attività in espansione: i tessuti distribuiti sono aumentati del 12% e i Centri Trapianto del 7%, a testimonianza di una fiducia sempre più ampia nei confronti della qualità e dell'affidabilità del nostro lavoro.

È cresciuta in modo significativo anche la distribuzione verso altre regioni italiane e verso l'estero, confermando FBTV come punto di riferimento non solo nazionale, ma sempre più europeo. Tuttavia, come amo ricordare ogni anno, i numeri da soli non bastano a raccontare ciò che siamo. Dietro ogni dato ci sono persone, scelte consapevoli e un grande lavoro di squadra. Il primo pensiero va, come sempre, ai donatori e alle famiglie dei donatori, che con un gesto di straordinaria generosità rendono possibile l'intero processo.

La donazione di tessuti è un atto silenzioso ma profondissimo, che richiede fiducia e consapevolezza: senza questi "sì" nulla sarebbe possibile. Fondamentale è poi il contributo della Rete Trapianti, composta da professionisti che operano quotidianamente con competenza, passione e grande senso di responsabilità. Un ringraziamento particolare va alle nostre aree di competenza – Veneto, Friuli Venezia Giulia, Province Autonome di Trento e Bolzano e Marche – dove la collaborazione tra coordinamenti ospedalieri e Fondazione continua a produrre risultati concreti. Nel corso del 2025 si è aperta anche una nuova e importante collaborazione con la Regione Toscana, con l'avvio del progetto che vede FBTV impegnata in parte delle attività di prelievo.

Un traguardo che rappresenta un ulteriore riconoscimento delle competenze maturate negli anni e rafforza la dimensione interregionale della Fondazione. Tra i risultati più significativi dell'anno desidero sottolineare le autorizzazioni ottenute



Diletta Trojan  
Direttore

dal Centro Nazionale Trapianti per il prelievo di valvole cardiache e tendini da donatori over 65, che ampliano in modo concreto la disponibilità di tessuti, anche salvavita, rispondendo a una crescente domanda clinica e contribuendo alla riduzione delle liste d'attesa.

Tutto questo è possibile grazie a un team straordinario, che opera all'interno dei diversi uffici e reparti di FBTV, garantendo sicurezza, tracciabilità e qualità dei tessuti nel rispetto dei più elevati standard scientifici e normativi. Un ruolo centrale è svolto anche dai clinici, partner fondamentali nel tradurre l'atto della donazione in cura concreta.

Il 2025 è stato inoltre un anno di grande visibilità per FBTV sul piano scientifico e istituzionale. Nel mese di ottobre abbiamo avuto l'onore di ospitare a Treviso il Congresso A.I.B.A.T., Associazione Italiana delle Banche dei Tessuti, un momento di confronto di alto livello che ha confermato FBTV come interlocutore autorevole nel panorama nazionale e internazionale. Questo Bilancio non è soltanto una rendicontazione delle attività svolte, ma il racconto di un impegno collettivo e di una visione che mette la persona al centro, dal donatore al ricevente. Siamo convinti che ogni donazione sia una possibilità di futuro e che continuare a investire in qualità, ricerca e collaborazione significhi offrire risposte concrete ai bisogni di salute della comunità.



### CONSIGLIO DI AMMINISTRAZIONE

Dott. Martin Börgel  
Prof. Giorgio Palù  
Prof. Francesco Calabrò  
Dott. Francesco Benazzi  
Dott.ssa Silvia Vigna

# FONDAZIONE BANCA DEI TESSUTI DEL VENETO

## Vision

Migliorare la qualità della vita della popolazione che usufruisce delle tecniche di innesto di tessuti omologhi

## Goal

Aumentare la disponibilità e la tipologia di tessuti omologhi per soddisfare ogni richiesta

## Mission

Fornire servizi e tessuti sempre in linea con le aspettative ed esigenze operative dei clinici

## Strategia

Ricerca scientifica in ambito tissutale, collaborazione con i clinici, comunicazione istituzionale, promozione della cultura della donazione

Fondazione Banca dei Tessuti del Veneto ETS è una struttura sanitaria senza scopo di lucro fondata sul valore della donazione, che opera nella raccolta, lavorazione, conservazione e distribuzione di tessuti umani destinati al trapianto.

Centro di riferimento per le Regioni Veneto, Friuli Venezia Giulia, Marche, nonché per la Provincia Autonoma di Trento e la Provincia Autonoma di Bolzano, la Fondazione fornisce tessuti cardiaci, segmenti vascolari, membrana amniotica, tessuti osteo-tendinei, derma, tessuto adiposo per uso autologo e tessuti tracheali, garantendone l'idoneità clinica e la sicurezza secondo i più elevati standard di qualità.

Fondata nel 2011, la Fondazione Banca dei Tessuti del Veneto ha conosciuto negli anni una crescita significativa, affermandosi come una delle principali banche dei tessuti in Italia e in Europa.

L'incremento costante dei volumi di attività ha consentito lo sviluppo di un'organizzazione altamente efficiente, con competenze avanzate nel campo della crioconservazione, grazie anche alle collaborazioni con i Coordinamenti Ospedalieri Trapianti e con i clinici.

L'obiettivo primario della Fondazione è garantire prestazioni sempre più rispondenti alle esigenze operative dei professionisti sanitari, promuovendo al contempo lo sviluppo di nuove applicazioni cliniche e ampliando il numero di pazienti che possono beneficiare del trapianto di tessuti omologhi. Ogni anno la Fondazione contribuisce alla realizzazione di oltre **8.000 interventi chirurgici**, coniugando l'alto valore etico della donazione con l'innovazione clinica e scientifica, configurandosi come un polo di eccellenza nel panorama sanitario nazionale.

La missione della Fondazione è migliorare la qualità della vita delle persone che necessitano di un innesto di tessuti, operando in stretta collaborazione con le Istituzioni sanitarie, i centri di ricerca e il mondo accademico, nel pieno rispetto della normativa vigente.

In conformità al proprio oggetto sociale, la Fondazione Banca dei Tessuti del Veneto ETS persegue esclusivamente finalità civiche, solidaristiche e di utilità sociale in ambito sanitario e scientifico, svolgendo l'attività di "banca dei tessuti umani" ai sensi della normativa nazionale e del Codice del Terzo Settore.

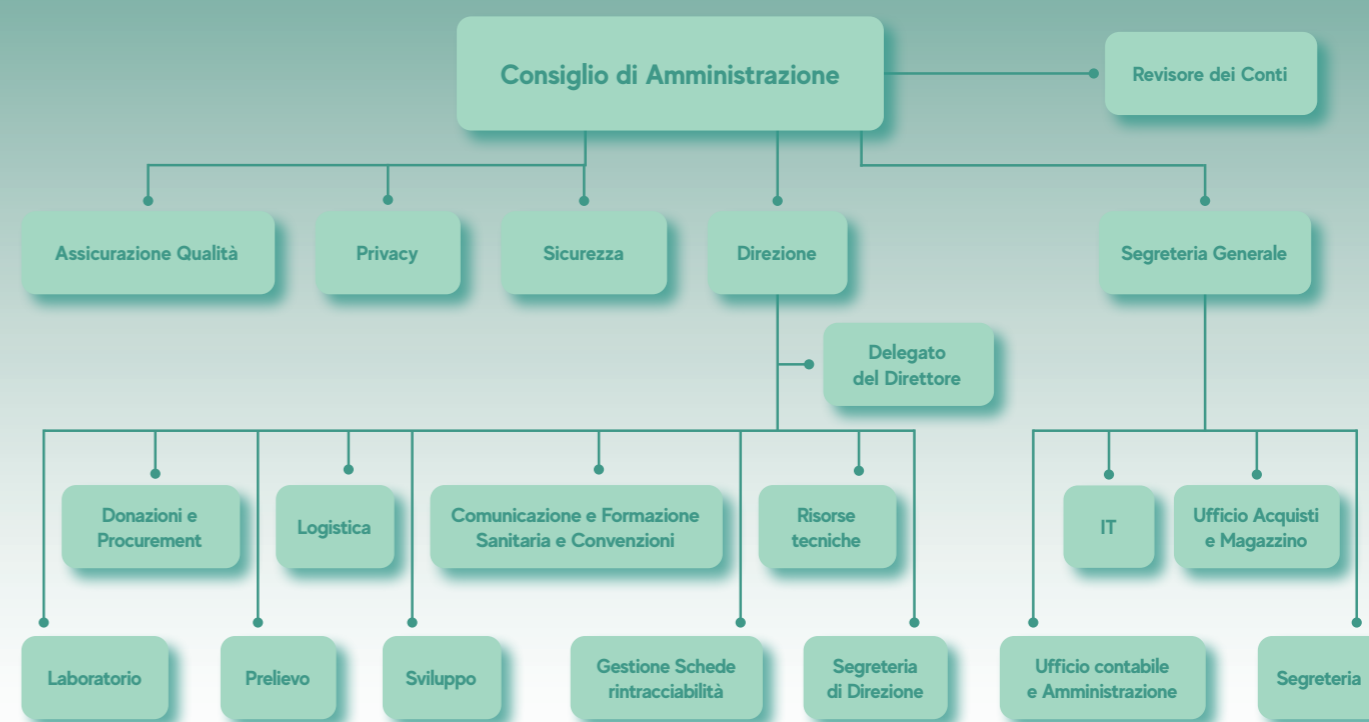
## PERSONALE

La Fondazione riunisce professionalità sanitarie, scientifiche e tecniche, supportate da funzioni trasversali di coordinamento e relazione, che operano in modo integrato lungo l'intero processo di gestione dei tessuti umani, assicurando elevati livelli di specializzazione e controllo.

Promuove una cultura organizzativa basata sulla collaborazione, sul senso di responsabilità e sulla valorizzazione delle competenze individuali, riconoscendo nel capitale umano un fattore determinante per il perseguimento della propria missione istituzionale.

La formazione continua rappresenta un elemento centrale della strategia di sviluppo delle risorse umane.

Il personale partecipa a percorsi di aggiornamento, favorendo la diffusione delle migliori pratiche e il costante miglioramento dei processi operativi. Attraverso tirocini e progetti formativi, la Fondazione investe nelle nuove generazioni, favorendo l'ingresso di risorse qualificate e contribuendo allo sviluppo di professionalità capaci di affrontare le sfide future nel campo dei trapianti e della ricerca tissutale.



## STAKEHOLDERS

Fondazione Banca dei Tessuti del Veneto ETS può contare su una rete di relazioni e collaborazioni di grande valore, che contribuiscono in modo significativo alla creazione di benefici per il paziente.

Attraverso tali partnership, la Fondazione promuove la cultura della donazione, sostiene l'innovazione nei processi di lavorazione dei tessuti e contribuisce allo sviluppo della ricerca scientifica in ambito tissutale.



# ATTIVITÀ DI PROCUREMENT E DONAZIONI

Il 2025 ha visto l'attività di procurement mantenere gli alti standard già dimostrati nell'anno precedente palesando inoltre un aumento dell'attività per quanto riguarda le donazioni da donatore vivente.

Questo, come sempre, è reso possibile da un'alchimia tra i vari attori coinvolti nella donazione, dai Coordinamenti Ospedalieri Trapianti alla Fondazione passando attraverso il fondamentale aiuto del Coordinamento Regionale per i Trapianti.

Nuove realtà donative si affacciano al mondo della donazione e le prospettive per l'anno corrente fanno intravedere un futuro ancora più roseo per il mondo della donazione.



Rudy De Vettor  
Responsabile procurement-donazioni e logistica



Équipe procurement e donazioni  
Marina Carlizza / Rudy De Vettor  
Niccolò Stefanato / Elena Saracino / Alessandra Nisi

## NUOVI CENTRI DI RACCOLTA

Nel corso del 2025 sono stati attivati nuovi centri di raccolta, ampliando ulteriormente la rete di collaborazione della Fondazione.

In particolare, è stata avviata la raccolta di: Teste di Femore presso i Presidi Ospedalieri di Borgo Valsugana e Cles, la raccolta di Vene Safene presso il Presidio Ospedaliero di Agordo, nonché la raccolta di Placente presso i Presidi di Legnago e Villafranca Veronese.

Con l'attivazione dei nuovi centri di raccolta si rafforza la collaborazione tra la Fondazione e i Coordinamenti Trapianti nella promozione della donazione come atto volontario e solidale, offrendo maggiori opportunità a chi desidera donare.

## COLLABORAZIONI

### Banca della Cute di Verona

Continua la collaborazione con la Banca dei Tessuti di Verona per il prelievo di cute da donatore deceduto che viene effettuato dall'équipe di prelievo di FBTV.

### Istituto neurologico "Carlo Besta"

Nell'ambito del progetto "Plagencell: a network for cell and gene therapies for devastating diseases".

### Cells + Tissuebank Austria

Collaborazione per la fornitura di tessuto osseo nel rispetto della normativa Italiana, Austriaca e delle Direttive Europee vigenti sui Tessuti.

### Azienda Ospedaliera Universitaria Careggi

Collaborazione per lo sviluppo delle attività di prelievo in Regione Toscana. Attivazione di un progetto di implementazione delle donazioni e formazione sul campo, finalizzato all'autonomia del team regionale di prelievo.

245.440

CUTE  
PRELEVATA cm<sup>2</sup>

138

DONATORI  
DI CUTE

## DONATORI TESSUTI

1664

+14%  
RISPETTO  
AL 2024

1480  
VIVENTI

184  
MULTITESSUTO

## TESSUTI DONATI

5375

3895

DA DONATORI  
MULTITESSUTO

1480

DA DONATORI  
VIVENTI

+1250  
SEGNALAZIONI

+20.000  
REFERTI  
ESAMINATI

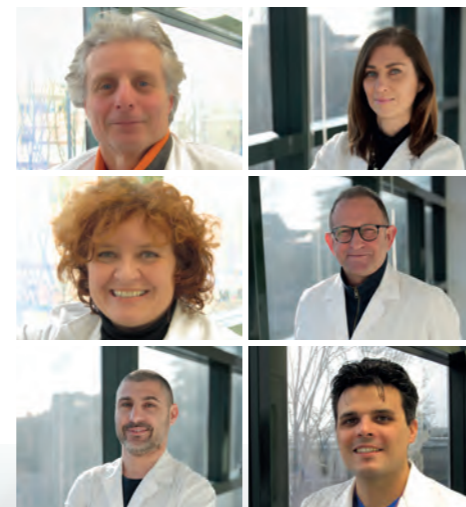
# ATTIVITÀ DI PRELIEVO Donatori Multitessuto

L'équipe di prelievo rappresenta uno degli elementi centrali dell'attività della Fondazione Banca dei Tessuti del Veneto ETS. Grazie a un'organizzazione flessibile ed efficiente, il team è in grado di raggiungere tempestivamente gli ospedali delle Regioni convenzionate, intervenendo anche in presenza di più segnalazioni nel corso della stessa giornata.

Questa capacità operativa permette di accompagnare ogni donazione lungo un percorso attento e rigoroso, in cui la tempestività degli interventi si unisce alla massima cura per la sicurezza e la qualità dei tessuti destinati al trapianto. Ogni fase del processo di prelievo viene svolta nel rispetto di procedure consolidate e di standard elevati, a tutela sia dei donatori sia dei pazienti che beneficeranno del trapianto.

Il team è composto da personale medico e infermieristico altamente specializzato, che opera in stretta collaborazione con i Coordinamenti Ospedalieri Trapianti e con i professionisti delle strutture sanitarie coinvolte. Nel corso degli anni, questa collaborazione ha contribuito alla costruzione di una rete trapiantologica interregionale solida, capace di garantire continuità operativa e condivisione delle competenze.

Grazie a questo modello organizzativo, la Fondazione è oggi riconosciuta come un punto di riferimento a livello nazionale, in particolare per l'elevato numero di donazioni a cuore fermo, espressione di un sistema coordinato e orientato alla valorizzazione del gesto donativo e alla tutela della salute dei pazienti.



### Équipe prelievo

Medici:

Alessandro Tugnoli / Elena Saracino / Alessandra Nisi

Infermieri:

Fabio Tasca / Tobia Bovo / Alberto Tiso

Équipe di supporto:

Simonetta Badin / Manuel Gambarotto

Alessandro Marino

Roberto Zoccolotto / Alessandro Cappelletto

**152** VENETO  
**16** FRIULI VENEZIA GIULIA  
**7** MARCHE  
**6** PROVINCIA A. DI TRENTO  
**3** PROVINCIA A. DI BOLZANO

DONATORI  
MULTITESSUTO **184**

**138** NHB  
Non Heart Beating

**46** HB  
Heart Beating

## VENETO 152

		NHB	HB
<b>AULSS 1 DOLOMITI 12</b>	OSPEDALE DI BELLUNO	6	1
	OSPEDALE DI FELTRE	5	
<b>AULSS 2 MARCA TREVIGIANA 41</b>	OSPEDALE DI CONEGLIANO	2	
	OSPEDALE DI MONTEBELLUNA	11	
	OSPEDALE DI ODERZO	3	
	OSPEDALE DI TREVISO	19	6
<b>AULSS 3 SERENISSIMA 17</b>	OSPEDALE DI CHIOGGIA	1	
	OSPEDALE DI DOLO	3	
	OSPEDALE DELL'ANGELO	4	4
	OSPEDALE DI MIRANO	5	
<b>AULSS 5 POLESANA 4</b>	OSPEDALE DI ADRIA	1	
	OSPEDALE DI ROVIGO	2	
	OSPEDALE DI TRECENTA	1	
<b>AULSS 6 EUGANEA 13</b>	OSPEDALE DI CAMPOSAMPIERO	2	
	OSPEDALE DI CITTADELLA	3	1
	OSPEDALE DI SCHIAVONIA	5	
	OSPEDALE DI PIOVE DI SACCO	2	
<b>AULSS 7 PEDEMONTANA 8</b>	OSPEDALE DI ASIAGO	2	
	OSPEDALE DI BASSANO DEL GRAPPA	5	
	OSPEDALE DI SANTORSO		1
<b>AULSS 8 BERICA 14</b>	OSPEDALE DI ARZIGNANO	4	
	OSPEDALE DI VICENZA	6	4
<b>AULSS 9 SCALIGERA 9</b>	OSPEDALE DI LEGNAGO	8	
	OSPEDALE DI VILLAFRANCA	1	
<b>AZIENDA OSPEDALIERA UNIVERSITARIA PADOVA 15</b>	AZ. OSP. DI PADOVA	11	4
<b>AZIENDA OSPEDALIERA UNIVERSITARIA INTEGRATA VERONA 16</b>	OSPEDALE DI VERONA BORGHI TRENTO	6	6
	OSPEDALE DI VERONA BORGHI ROMA	4	
<b>ISTITUTO ONCOLOGICO VENETO 3</b>	OSPEDALE DI CASTELFRANCO VENETO	3	

## FRIULI VENEZIA GIULIA 16

		NHB	HB
<b>AZIENDA SANITARIA FRIULI CENTRALE 8</b>	AZ. OSP. S.MARIA MISERICORDIA UDINE	1	5
	OSPEDALE DI PALMANOVA	2	
<b>AZIENDA SANITARIA FRIULI OCCIDENTALE 3</b>	AZ. OSPEDALIERA DI PORDENONE	2	1
<b>AZIENDA SANITARIA UNIVERSITARIA GIULIANO ISONTINA 5</b>	OSPEDALE DI TRIESTE CATTINARA	4	1

## PROVINCIA A. DI BOLZANO 3

		NHB	HB
<b>AZIENDA SANITARIA DELL'ALTO ADIGE 3</b>	OSPEDALE DI BOLZANO	1	2

## PROVINCIA A. DI TRENTO 6

		NHB	HB
<b>AZIENDA PROVINCIALE PER I SERVIZI SANITARI 6</b>	OSPEDALE DI TRENTO	2	4

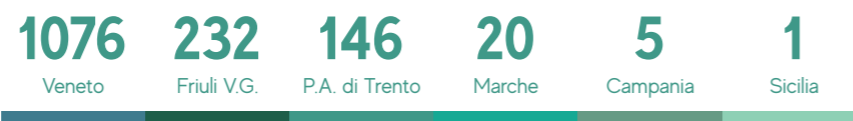
## MARCHE 7

		NHB	HB
<b>AST MACERATA 1</b>	OSPEDALE DI MACERATA		1
<b>AST PESARO URBINO 2</b>	OSPEDALE DI FANO		1
	OSPEDALE DI URBINO		1
<b>AZIENDA OSPEDALIERA UNIVERSITARIA 4</b>	OSPEDALI RIUNITI TORRETTE DI ANCONA	1	3

# ATTIVITÀ DI RACCOLTA Donatori Viventi

1480

+ 15% rispetto 2024



## TESTE DI FEMORE 663

OSPEDALE DI AGORDO	28
OSPEDALE DI ASIAGO	23
OSPEDALE DI BASSANO DEL GRAPPA	36
OSPEDALE DI BELLUNO	16
OSPEDALE DI CAMPOSAMPIERO	11
OSPEDALE DI CITTADELLA	38
OSPEDALE DI CONEGLIANO	23
OSPEDALE DI DOLO	6
OSPEDALE DI FELTRE	24
OSPEDALE DI LEGNAGO	15
CASA DI CURA POLICLINICO SAN MARCO MESTRE	77
OSPEDALE DI MESTRE	6
OSPEDALI RIUNITI PADOVA SUD SCHIAVONIA	14
OSPEDALE DI MONTEBELLUNA	27
OSPEDALE DI PIOVE DI SACCO	25
OSPEDALE DI PORTOGRUARO	12
OSPEDALE DI SAN DONA' DI PIAVE	6
OSPEDALE DI LATISANA	4
OSPEDALE DI PALMANOVA	16
OSPEDALE DI S. DANIELE DEL FRIULI	16
OSPEDALE DI TOLMEZZO	20
CASA DI CURA CITTA' DI UDINE	114
OSPEDALE DI BORGO VAL SUGANA	3
OSPEDALE DI CAVALESE	23
OSPEDALE DI CLES	3
OSPEDALE DI ROVERETO	32
OSPEDALE DI TIONE	3
OSPEDALE DI TRENTO	21
OSPEDALE DI CAMERINO	10
OSPEDALE DI CIVITANOVA MARCHE	2
OSPEDALE DI MACERATA	6
OSPEDALE DI URBINO	2
CENTRO NEUROLESII BONINO PULEJO MESSINA	1

## VELE SAFENE 72

OSPEDALE DI AGORDO	3
OSPEDALE DI BASSANO DEL GRAPPA	8
OSPEDALE DI CASTELFRANCO VENETO	18
OSPEDALE DI CONEGLIANO	20
OSPEDALE DI SCHIAVONIA	4
OSPEDALE DI PORTOGRUARO	1
OSPEDALE DI SAN DONA' DI PIAVE	1
OSPEDALE DI TREVISO	17

## PLACENTE 627

OSPEDALE DI ADRIA	11
OSPEDALE DI BASSANO DEL GRAPPA	13
OSPEDALE DI BELLUNO	18
OSPEDALE DI CAMPOSAMPIERO	82
OSPEDALE DI CITTADELLA	57
OSPEDALE DI CONEGLIANO	12
OSPEDALE DI FELTRE	6
OSPEDALE DI LEGNAGO	13
OSPEDALE DI MESTRE	27
OSPEDALE DI MIRANO	17
AZ. OSP. DI PADOVA	62
OSPEDALE DI PORTOGRUARO	5
OSPEDALE DI ROVIGO	19
OSPEDALE DI SAN BONIFACIO	28
OSPEDALE DI SAN DONA' DI PIAVE	17
OSPEDALE SANTORSO	25
OSPEDALI RIUNITI SCHIAVONIA	34
OSPEDALE TREVISO	41
OSPEDALE DI VICENZA	23
OSPEDALE DI VILLAFRANCA VERONESE	31
OSPEDALE DI LATISANA	11
OSPEDALE DI S. DANIELE DEL FRIULI	8
OSPEDALE DI TOLMEZZO	3
AZ. OSP. UNIV. UDINE	20
OSPEDALE DI ROVERETO	1
OSPEDALE DI TRENTO	43

## OPERCOLI CRANICI 99

OSPEDALE DI MESTRE	16
AZ. OSP. DI PADOVA	4
OSPEDALE DI ROVIGO	8
OSPEDALE DI TREVISO	22
OSPEDALE DI VICENZA	10
OSPEDALE DI TRIESTE	10
AZ. OSP. UNIV. UDINE	7
OSPEDALE DI TRENTO	17
OSPEDALE DI NAPOLI SANTOBONO PAUSILIPON	5

## TESSUTO ADIPOSO 2

OSPEDALE DI TREVISO	2
---------------------	---

## TESSUTO CARDIACO 17

AZ. OSP. UNIV. INTEGR. VERONA BORGO TRENTO	14
AZ. OSP. S.MARIA DELLA MISERICORDIA UDINE	3

# ATTIVITÀ DI DISTRIBUZIONE

Se l'anno 2024 aveva visto crescere il numero di tessuti distribuiti rispetto all'anno precedente, lo stesso trend viene confermato dai dati 2025.

Un generoso processo donativo e l'attività di banking FBTV, uniti a una continua ricerca di nuovi utilizzi ha dato la possibilità di distribuire anche quest'anno 8.685 tessuti.

Al di là dei numeri è da sottolineare però la varietà dell'offerta che la Banca riesce a fornire ai vari utilizzatori, unita come sempre alla qualità e alla sicurezza dei tessuti stessi. Requisiti imprescindibili per l'attività di FBTV.

L'impegno per il 2026 è quello di continuare a offrire questo servizio cercando ove possibile di venire ancora più incontro alle esigenze dei clinici per migliorare ulteriormente la qualità di vita dei riceventi.



Équipe distribuzione

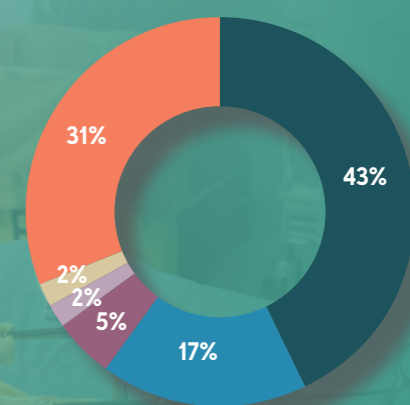
Rudy De Vettor Responsabile / Tatiana Ceaglic  
Roberto Fabbro / Daniela Moliterno / Roberto Pasqualini

8685 TESSUTI DISTRIBUITI +12% RISPETTO AL 2024

344 CENTRI TRAPIANTO

## UTILIZZI CLINICI

- 53% TESSUTI MUSCOLOSCHIELETRICI
- 27% MEMBRANE AMNIOTICHE
- 14% TESSUTI LIOFILIZZATI
- 4% TESSUTI VASCOLARI
- 1% TESSUTI CARDIACI
- 1% DERMA E TESSUTO ADIPOSO



- ORTOPEDIA E TRAUMATOLOGIA
- ODONTOIATRIA E MAXILLO-FACCIALE
- CARDIOCHIRURGIA E CHIRURGIA VASCOLARE
- CHIRURGIA PLASTICA E CENTRI USTIONE
- NEUROCHIRURGIA
- ALTRI UTILIZZI

VENETO	TESSUTI CARDIACI	TESSUTI VASCOLARI	MEMBRANE AMNIOTICHE	TESSUTI MUSCOLO-SCHELETRICI	NERVI	OPERCOLI CRANICI	TESSUTI LIOFILIZZATI	DERMA	TESSUTO ADIPOSO	TOT.
CASA DI CURA ABANO TERME				58						58
OSPEDALE DI AGORDO				19						19
OSPEDALE DI ARZIGNANO				4						4
OSPEDALE DI ASIAGO				20			5			25
OSPEDALE DI BASSANO DEL GRAPPA				27			25			52
OSPEDALE DI BELLUNO				13						13
OSPEDALE DI CAMPOSAMPIERO				11						11
OSPEDALE DI CASTELFRANCO VENETO		6	1	137			12			156
OSPEDALE DI CHIOGGIA				6			1			7
OSPEDALE DI CITTADELLA	2			12			8			22
OSPEDALE DI CONEGLIANO		5	6	108						119
GVM CORTINA - PIEVE DI CADORE				179						179
OSPEDALE DI DOLO				20						20
OSPEDALE DI FELTRE				39						39
OSPEDALE DI LEGNAGO		9		8			4			21
CASA DI CURA POLICLINICO SAN MARCO MESTRE				211						211
OSPEDALE DI MESTRE				27	2	2	31			62
OSPEDALE VILLA SALUS MESTRE				36						36
CASA DI CURA GIOVANNI XXIII MONASTIER				92	1		3			96
OSPEDALI RIUNITI PADOVA SUD MONSELICE				23			1			24
OSPEDALE DI MONTEBELLUNA				29						29
OSPEDALE SACRO CUORE DON CALABRIA NEGRAR			3	400						403
CASA DI CURA S.M. MADDALENA OCCHIOBELLO				2						2
OSPEDALE DI ODERZO				13			4			17
AZ. OSP. UNIV. DI PADOVA	27	3	51	311		2	7	9		410
CASA DI CURA VILLA MARIA PADOVA				74						74
OSPEDALE SAN ANTONIO PADOVA				26			3			29
MEDICAL CENTER PADOVA				28						28
CASA DI CURA DR. PEDERZOLI PESCHIERA D.G.				28						28
OSPEDALE DI PIOVE DI SACCO				11						11
CASA DI CURA MADONNA DELLA SALUTE PORTO VIRO				5						5
OSPEDALE DI PORTOGRUARO				17			1			18
OSPEDALE DI ROVIGO				30		2				32
OSPEDALE DI SAN BONIFACIO				2						2
CASA DI CURA RIZZOLA SAN DONA' DI PIAVE				15			2			17
OSPEDALE DI SAN DONA' DI PIAVE				11						11
OSPEDALE SANTORSO			5	23				11		39
OSPEDALE DI TREVISO		137	20	55		4	10		11	237
OSPEDALE DI VALDAGNO				1			2			3
FONDAZIONE BANCA DEGLI OCCHI			2263				119			2382
OSPEDALE DI VENEZIA				1						1
AZ. OSP. UNIV. DI VERONA BORGO TRENTO	27	60		317						404
AZ. OSP. UNIV. DI VERONA BORGO ROMA		6		19						25
CASA DI CURA SAN FRANCESCO VERONA				17						17
OSPEDALE DI VICENZA		31		51			30			112
CASA DI CURA VILLA BERICA VICENZA				49						49
CASA DI CURA ERETEIA VICENZA				23						23
OSPEDALE DI VITTORIO VENETO				18			28			46
STUDI DENTISTICI			3	257			373	3		636
	56	257	2352	2883	3	10	669	23	11	6264

FRIULI VENEZIA GIULIA	TESSUTI CARDIACI	TESSUTI VASCOLARI	TESSUTI MUSCOLO-SCHELETRICI	OPERCOLI CRANICI	TESSUTI LIOFILIZZATI	TOT.
OSPEDALE DI GORIZIA			1			1
OSPEDALE DI LATISANA			43			43
OSPEDALE DI MONFALCONE			2			2
OSPEDALE DI PALMANOVA			22			22
AZ. OSP. PORDENONE		6	60			66
POLICLINICO S. GIORGIO PORDENONE			50		4	54
OSPEDALE DI S. DANIELE DEL FRIULI			15		6	21
OSPEDALE DI SAN VITO AL TAGLIAMENTO			26		2	28
OSPEDALE DI SPILIMBERGO			11			11
OSPEDALE DI TOLMEZZO			7			7
IRCCS BURLO GAROFOLO TRIESTE			78			78
OSPEDALE CATTINARA TRIESTE			30	4		34
OSPEDALE MAGGIORE DI TRIESTE			2			2
POLICLINICO TRIESTINO			9			9
AZ. OSP. UNIVERSITARIA UDINE	5	13	17			35
CASA DI CURA CITTA' DI UDINE			25			25
STUDI DENTISTICI			5		10	15
	5	19	403	4	22	453

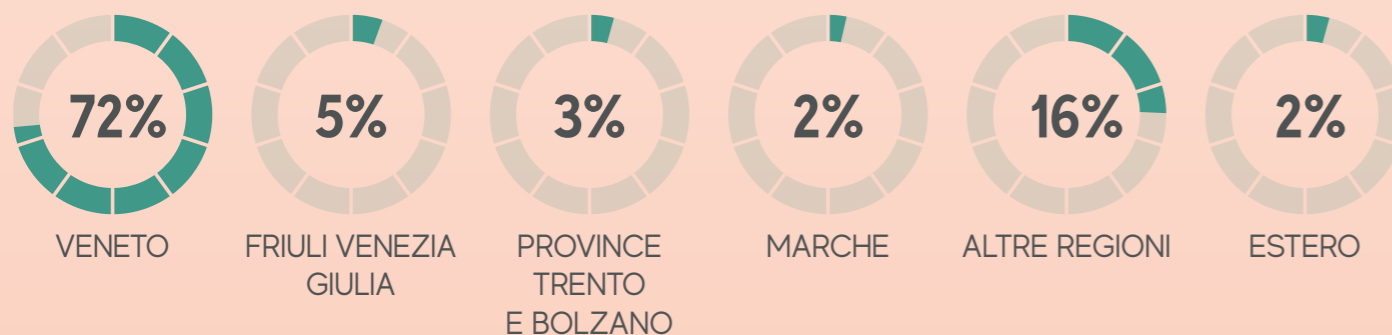
PROVINCIA A. TRENTO	TESSUTI VASCOLARI	TESSUTI MUSCOLO-SCHELETRICI	OPERCOLI CRANICI	TESSUTI LIOFILIZZATI	TOT.
OSPEDALE DI BORGO VAL SUGANA		1			1
OSPEDALE DI CAVALESE		5		4	9
OSPEDALE DI CLES		1			1
OSPEDALE DI ROVERETO		70			70
CASA DI CURA SOLATRIX ROVERETO		3			3
OSPEDALE DI TIONE		13			13
OSPEDALE DI TRENTO	3	32	9	21	65
CASA DI CURA VILLA BIANCA TRENTO		1			1
STUDI DENTISTICI		1		35	36
	3	127	9	60	199

MARCHE	TESSUTI CARDIACI	TESSUTI VASCOLARI	MEMBRANE AMNIOTICHE	TESSUTI MUSCOLO-SCHELETRICI	TESSUTI LIOFILIZZATI	TOT.
OSPEDALE TORRETTE DI ANCONA	2	2	20	40	30	94
INRCA - ISTITUTO NAZ. ANCONA				6		6
CASA DI CURA VILLA IGEA DI ANCONA				6		6
OSPEDALE DI ASCOLI PICENO					6	6
OSPEDALE DI CAMERINO				1		1
CASA DI CURA VILLA DEI PINI CIVITANOVA MARCHE				16		16
OSPEDALE DI CIVITANOVA MARCHE				2		2
OSPEDALE DI FABRIANO				1		1
OSPEDALE DI FANO				5		5
OSPEDALE DI FERMO				8		8
CASA DI CURA VILLA VERDE FERMO				5		5
OSPEDALE DI JESI				3		3
OSPEDALE DI MACERATA				4		4
OSPEDALE DI PESARO				14		14
OSPEDALE DI SENIGALLIA				1		1
	2	2	20	112	36	172

PROVINCIA A. BOLZANO	TESSUTI VASCOLARI	TESSUTI MUSCOLO-SCHELETRICI	TESSUTI LIOFILIZZATI	TOT.
OSPEDALE DI BOLZANO	8	19		27
CITYCLINIC BOLZANO		4		4
BRIXSANA PRIVATE CLINIC BRESSANONE		13		13
OSPEDALE DI BRESSANONE		2		2
OSPEDALE DI BRUNICO		2		2
DOLOMITI SPORTCLINIC ORTISEI		8		8
STUDI DENTISTICI		5	6	11
	8	53	6	67

REGIONI	TESSUTI CARDIACI	TESSUTI VASCOLARI	MEMBRANE AMNIOTICHE	TESSUTI MUSCOLO-SCHELETRICI	OPERCOLI CRANICI	TESSUTI LIOFILIZZATI	DERMA	TOT.
ABRUZZO				48		16	1	65
CALABRIA				10				10
CAMPANIA				64	4			68
EMILIA ROMAGNA	1		2	268		14		285
LAZIO	9	29		115		2		155
LIGURIA	6			27				33
LOMBARDIA		1	1	234		78		314
MOLISE					1			1
PIEMONTE	4	3	1	12				20
PUGLIA	2			11		4		17
SARDEGNA	1			8				9
SICILIA				11				11
TOSCANA	6	1		106		238		351
UMBRIA						6		6
	29	34	4	914	5	358	1	1345

ESTERO	TESSUTI MUSCOLO-SCHELETRICI	OPERCOLI CRANICI	TESSUTI LIOFILIZZATI	TOT.
AUSTRIA	84			84
GRECIA			68	68
PAESI BASSI	12			12
MALTA			6	6
SAN MARINO	10			10
ROMANIA			2	2
REPUBBLICA CECA		1		1
PRINCIPATO DI MONACO	2			2
	108	1	76	185



## IL CONTRIBUTO DEL CLINICO

**Dott. Alex Pontini**

Responsabile Unità Operativa di Chirurgia Plastica e Ricostruttiva ULSS7 Pedemontana

Dottore di Ricerca in Medicina Rigenerativa



Il legame tra la Chirurgia Plastica ed i tessuti omologhi di derivazione umana esiste fin dalla nascita stessa della nostra disciplina in quanto il chirurgo plastico è chiamato alla ricostruzione di ogni tipo di tessuto e struttura anatomica con il precipuo scopo di ripristinarne la morfologia e la funzione. Storicamente, infatti, la chirurgia plastica ha fatto utilizzo, ad esempio, della membrana amniotica oltre 100 anni fa come sostituto cutaneo nella guarigione di ferite ed ustioni ed i progressi tecnologici sotto i profili di sicurezza nel prelievo, conservazione e trattamento dei tessuti umani ha permesso negli anni un loro sempre più ampio utilizzo in campo ricostruttivo.

La Chirurgia Plastica dovendo porre rimedio alla perdita di numerosi tessuti specializzati quali cute, tendini, nervi, vasi, ossa a causa di lesioni traumatiche o per necessità di demolizioni oncologiche piuttosto che per patologie degenerative o congenite, ha spesso fatto ricorso al sacrificio di altri parti del medesimo corpo mediante procedure di trasferimento di tessuti non vascolarizzati (innesti) o vascolarizzati (lembi), producendo inevitabilmente un danno secondario laddove detti tessuti venivano prelevati o spostati con la giustificazione di creare un "danno" minore rispetto al maggior beneficio ottenuto dal ripristino di una parte corporea considerata di maggior importanza morfo-funzionale. Per detti motivi la chirurgia plastica guarda da sempre a possibilità alternative per ottenere la riparazione di questi tessuti come ad esempio medicazioni avanzate e prodotti della cosiddetta ingegneria tissutale, tuttavia, fedeli al motto della riparazione "like with like", ovvero che per ottenere la migliore ricostruzione di un tessuto nulla sia superiore di ciò che più gli somiglia, è il tessuto umano da donatore quello che ancor oggi risulta come il più idoneo a rispettare queste peculiari necessità. Infatti, numerosi studi hanno evidenziato come l'efficacia di detti tessuti di Banca sia legata alla loro capacità di integrazione nell'organismo umano dal quale sono riconosciuti come "simili" e come tali sono in grado di sostituirsi pienamente nelle medesime funzioni, come ad esempio una parte ossea, un tendine o una porzione di derma. Nessun sostituto di sintesi, infatti, è in grado di riprodurre le peculiari funzioni dei tessuti umani in termini di proprietà dinamiche, viscoelastiche, di

vascolarizzazione, di immunizzazione e di integrazione.

Detta superiorità biologica è il segreto per cui possiamo ottenere dei risultati clinici spesso impensabili con molti dei dispositivi medici noti cercando di riservare un tessuto così prezioso in quanto di disponibilità limitata ai casi più complessi che non avrebbero lo stesso risultato clinico con l'utilizzo di tecniche standard.

La mia esperienza con la Banca dei Tessuti di Treviso inizia con la membrana amniotica utilizzata nella cura delle ustioni, soprattutto pediatriche, con un utilizzo crescente che ha portato alla standardizzazione di una procedura divenuta di rilievo tale da essere pubblicata su diverse riviste scientifiche e ritenuta gold standard in alcuni centri specializzati. Da lì abbiamo trattato casi sempre più numerosi con impiego di fascia lata nella ricostruzione in neurochirurgia delle meningi, in chirurgia toracica nella sostituzione della pleura e parti di diaframma, in chirurgia senologica nella ricostruzione mammaria pre pettorale e in chirurgia generale nel riparo dei difetti di parete addominale. In chirurgia della mano e dell'arto superiore l'utilizzo di osso, tendine e nervo ha permesso la ricostruzione di difetti complessi senza dover ricorrere a prelievi autologhi, la membrana amniotica invece si è rivelata un prezioso antiaderenziale dopo importanti neurolisi e tenolisi. In chirurgia testa-collo l'impiego di cartilagine di banca ha ottenuto il ripristino di difetti del naso o dell'orecchio e nel campo dell'ortoplastica e della chirurgia oncologica e vulnologica l'arrivo del derma decellularizzato ha aperto a nuovi straordinari risultati clinici in termini di ricostruzione dei tegumenti con un ripristino morfo funzionale pienamente sovrapponibile a quello delle tecniche ricostruttive di microchirurgia più complesse.

I tessuti di Banca sono pertanto, a mio avviso, una irrinunciabile possibilità per permettere pienamente la transizione definitiva da una chirurgia ricostruttiva basata sulla semplice riparazione di difetti con necessità di parti anatomiche autologhe a quella cosiddetta di chirurgia rigenerativa capace di riportare alla pressochè completa ricostituzione morfologica e funzionale di componenti del nostro corpo mediante ausilio di tessuti da donatore.

# ATTIVITÀ DI LABORATORIO E RICERCA

## in "Good Manufacturing Practice (GMP) Compliance"

### per la lavorazione di tessuti umani per uso clinico



**Équipe laboratorio**  
 Diletta Trojan Responsabile  
 Enrico Confortin / Alessia Cardaci / Raffaele Niero  
 Marco Longhetto / Rita Bellan / Marco Campagnaro  
 Giuseppe Occhipinti / Elisa Cogliati Vice-Direttore FBTV  
 Antonia Barbazza / Lisa Spagnol



Elisa Cogliati  
 Vice-Direttore FBTV



## Confronto con i clinici nella scelta dei tessuti

Il contatto costante e strutturato con il chirurgo rappresenta per la Banca dei Tessuti un elemento strategico fondamentale. Il confronto diretto consente una migliore comprensione delle esigenze cliniche, un utilizzo più appropriato dei tessuti e un continuo miglioramento dei processi di selezione, preparazione e distribuzione.

Nel corso dell'anno, i risultati clinici positivi ottenuti hanno confermato l'elevato livello qualitativo dell'attività svolta e l'efficacia delle procedure adottate. Tali risultati hanno rafforzato la fiducia dei professionisti sanitari nei confronti della Banca dei Tessuti, traducendosi in un significativo incremento delle richieste di tessuto e nell'ampliamento delle collaborazioni con nuove strutture e équipe chirurgiche.

Questo andamento testimonia il ruolo sempre più centrale della Banca dei Tessuti come partner affidabile nel supporto all'attività chirurgica e nella promozione di elevati standard di cura per i pazienti.

Il laboratorio di FBTV è dotato di ambienti e apparecchiature ad alta specializzazione e svolge un'attività sempre più orientata alla ricerca e allo sviluppo di nuove lavorazioni dedicate. L'esperienza maturata in oltre dieci anni nel campo della processazione dei tessuti umani permette di rispondere a richieste specifiche da parte dei clinici, assicurando professionalità e livelli qualitativi elevati.

Gli impianti occupano una superficie complessiva superiore ai 500 mq e operano in piena conformità con la normativa vigente di settore.

Le strutture sono regolarmente ispezionate e certificate dalle competenti Autorità Ministeriali e sono soggette a sistemi di Quality Assurance e Quality Control. Il laboratorio è composto da ambienti classificati A/B o completamente in classe A, progettati per garantire elevati standard di qualità dell'aria, riducendo il rischio di contaminazione. Ogni nuovo processo è sottoposto a rigorose procedure di validazione prima della sua applicazione ai tessuti per trapianto.

Il personale, altamente qualificato, riceve una formazione specifica per il trattamento di tutte le tipologie di tessuti gestite da FBTV.

### Tessuti processati

## 16.313

- Cardiaci **2%**
- Membrana Amniotica **40%**
- Vascolari **4%**
- Muscolo-Scheletrici **52%**
- Tessuto Adiposo **1%**
- Derma **1%**

### Dotazioni principali

- 8 > Cappe flusso laminare di grado A
- 1 > Locale in classe A
- 1 > Liofilizzatore industriale
- 1 > Laboratorio di grado C con cappa chimica
- 1 > Sala Criobiologica
- 7 > Contenitori criogenici di azoto
- 2 > Camere di Congelamento
- 14 > Congelatori



Cooperazione internazionale e confronto scientifico. Visita istituzionale del Dott. Andrey Barkanov, stimato chirurgo ucraino, per attività di formazione e confronto sulle competenze sviluppate da FBTV.

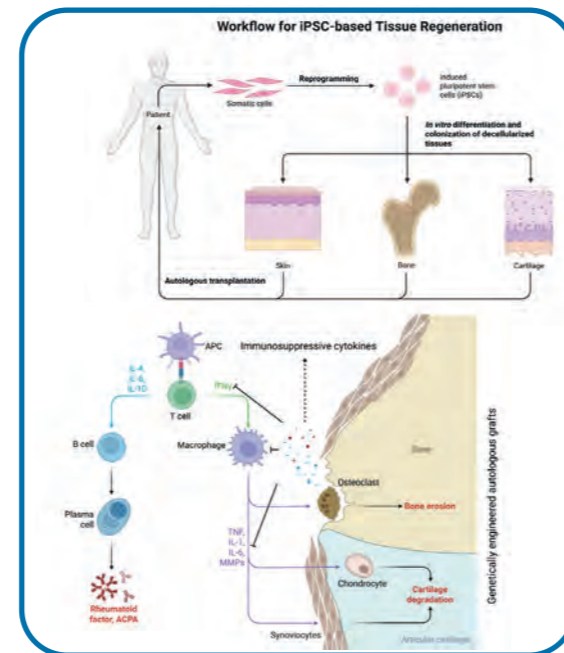
## I progetti di sviluppo

La Fondazione promuove e sostiene la ricerca volta a fornire soluzioni ai bisogni sanitari e a sviluppare tecnologie e terapie nel campo del trapianto di tessuti. Attraverso le attività di ricerca, FBTV intende consolidarsi come centro di riferimento nella ricerca e nell'innovazione nel campo dei tessuti e delle sostanze di origine umana (SoHO, Substances of Human Origin), per il miglioramento della salute delle persone. Grazie al notevole riconoscimento a livello europeo di FBTV, la Fondazione è stata coinvolta nella revisione delle Linee Guida Europee emanate dall'European Directorate for the Quality of Medicines, relative alla sicurezza e qualità dei tessuti e cellule di origine umana.

Attraverso la creazione di una solida rete di collaborazioni scientifiche, sono stati condotti progetti che hanno permesso di aggiornare i criteri di selezione dei donatori di tessuti omologhi e di studiare procedure innovative di lavorazione e conservazione di tessuti. Lo scopo della ricerca di FBTV è garantire che le SoHO che forniamo siano sicure e della massima qualità possibile. L'interesse crescente da parte dei clinici e la continua collaborazione con essi hanno permesso la pubblicazione di nuovi ambiti di applicazione dei tessuti e garantiscono la rapida integrazione dei nuovi sviluppi scientifici nelle pratiche di routine.



Giulia Montagner  
Responsabile Sviluppo



Alberto Reale  
Medico ricercatore

## PUBBLICAZIONI SCIENTIFICHE 2025

**Fusion outcomes of structural bone allograft in cervical and lumbar spine surgery: analysis of 147 patients over a decade of follow-up.**

Wu F, Bartoletti V, Trojan D, Montagner G, Del Verme J, Zanata R, Canova G, Giordan E.  
*J Spine Surg.* 2025 Jun 27;11(2):256-268. doi: 10.21037/jss-24-130. Epub 2025 Apr 28. PMID: 40621384

**Advancing Heart Valve Replacement: Risk Mitigation of Decellularized Pulmonary Valve Preparation for Its Implementation in Public Tissue Banks.**

Rodríguez Martínez JI, Castells-Sala C, Baptista Piteira AR, Montagner G, Trojan D, Martínez-Legazpi P, Acosta Ocampo A, Fernández-Santos ME, Bermejo J, Jashari R, Pérez ML, Agustí E, Tabera J, Vilarrodona A.  
*Ther Clin Risk Manag.* 2025 Feb 26;21:209-228. doi: 10.2147/TCRM.S486508. eCollection 2025. PMID: 40035073

**Mastoid Obliteration with the "Cupeta Technique" After Canal Wall Down Tympanoplasty in Chronic Otitis Media with Cholesteatoma: Preliminary Results.**

Faita A, Volpato GM, Trojan D, Montagner G, Di Pasquale Fiasca VM.  
*Biomedicines.* 2025 Sep 29;13(10):2391. doi: 10.3390/biomedicines13102391. PMID: 41153676

## CONGRESSI E PROGETTI EUROPEI

### Congresso Nazionale AIBAT

Associazione Italiana Banche dei Tessuti

Nel 2025 FBTV ha dato un contributo significativo all'organizzazione e alla riuscita del Congresso Nazionale AIBAT, svoltosi a Treviso, favorendo un qualificato momento di confronto tra i professionisti del Tissue Banking.



→ International Council for Commonality in Blood Banking Automation - ICCBBA Meeting, San Diego - Maggio 2025

→ EGALITE - European Group for Accreditation and Liaison of Blood-Tissues and Cells Establishments Auditor Training course - Febbraio 2025

→ FBTV - Fondazione Banca dei Tessuti Workshop: Dalle Cellule ingegnerizzate ai Tessuti, Treviso - Febbraio 2025

→ DFGG - German Society for Tissue Transplantation Wound care with amnion - Hannover - Marzo 2025

→ Policlinico Universitario Catania La Banca dei Tessuti: attualità e prospettive, Catania - Aprile 2025

→ SIUST - Società Italiana Ustioni 25° Congresso Nazionale, Genova - Giugno 2025

→ Fondazione Banca Tessuti - Dipartimento Medicina Molecolare - Fondazione Banca Occhi Convegno Research Meeting - Settembre 2025

→ A.I.B.A.T. - Associazione Italiana Banche dei Tessuti Congresso Nazionale, Treviso - Ottobre 2025



→ ETABC - European Association of Tissue and Cell Banks 33<sup>rd</sup> Annual Congress, Tampere - Novembre 2025

→ Congressi SIMCRI - Società Italiana di Medicina e Chirurgia Rigenerativa Polispécialistica 1° Congresso Regionale, Acireale - Maggio 2025 X Convegno Nazionale, Caserta - Settembre 2025

### Progetti

Gruppo di lavoro per la nuova edizione di Guide to the quality and safety of tissue and cells for human application - EDQM.



# SISTEMA GESTIONE QUALITÀ

Nel 2025 FBTV ha proseguito il proprio percorso di miglioramento della qualità, attraverso una gestione strutturata del Sistema di Gestione della Qualità e nel rispetto degli standard nazionali e internazionali di riferimento.

L'anno è stato caratterizzato da risultati rilevanti e dalla gestione di nuove complessità, in un contesto normativo e organizzativo in continua evoluzione. Tra i principali eventi dell'anno si evidenziano il rinnovo della certificazione del Centro Nazionale Trapianti, che conferma l'affidabilità e la sicurezza dei processi adottati, e il rinnovo della certificazione ISO 9001, a ulteriore garanzia dell'efficacia del sistema di gestione e dell'attenzione al miglioramento continuo delle attività. Nel corso del 2025 l'organizzazione ha inoltre gestito l'evoluzione del sistema informatico, accompagnando l'aggiornamento delle piattaforme e degli strumenti digitali con adeguate attività di controllo e formazione, al fine di assicurare la sicurezza dei dati, la continuità operativa e la corretta tracciabilità delle informazioni.

Nel corso dell'anno sono inoltre proseguite le collaborazioni con altre banche dei tessuti, a livello nazionale e internazionale, con l'obiettivo di rafforzare la rete di cooperazione, favorire lo scambio di competenze e contribuire a una gestione sempre più integrata ed efficace delle attività.



Roberto Pasqualini  
Referente Qualità

Sono infine proseguite le attività di analisi e preparazione in relazione alle prossime modifiche normative, in continuità con quanto avviato nel 2024. In particolare, FBTV ha continuato il lavoro di valutazione dell'impatto del nuovo regolamento Substance of Human Origin (SOHO), la cui entrata in vigore è prevista per il 2027, avviando i necessari adeguamenti dei processi interni. Questo percorso conferma l'attenzione dell'organizzazione alla conformità normativa, alla qualità e alla responsabilità etica.



# AMMINISTRAZIONE

Durante l'anno 2025, l'Amministrazione ha contribuito in modo concreto alla capacità della Fondazione di generare un impatto, garantendo una gestione economico-finanziaria trasparente, responsabile e orientata alla sostenibilità di lungo periodo, in pieno allineamento con la missione e le priorità strategiche. Ogni scelta economica e finanziaria è stata guidata dalla consapevolezza che le risorse affidate rappresentano una responsabilità verso la comunità e uno strumento concreto per trasformare obiettivi in risultati.

La gestione amministrativa ha accompagnato i progetti lungo tutto il loro percorso, dalla pianificazione all'attuazione, assicurando un uso attento ed efficiente delle risorse e mantenendo un equilibrio costante tra sostenibilità economica e ambizione sociale. Il monitoraggio continuo dei flussi finanziari e l'attenzione ai costi hanno permesso di concentrare il valore dove genera maggiore impatto.

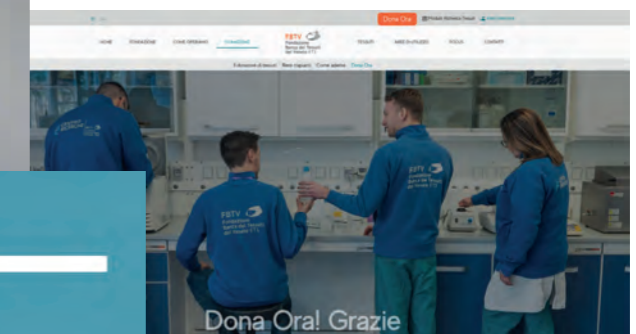
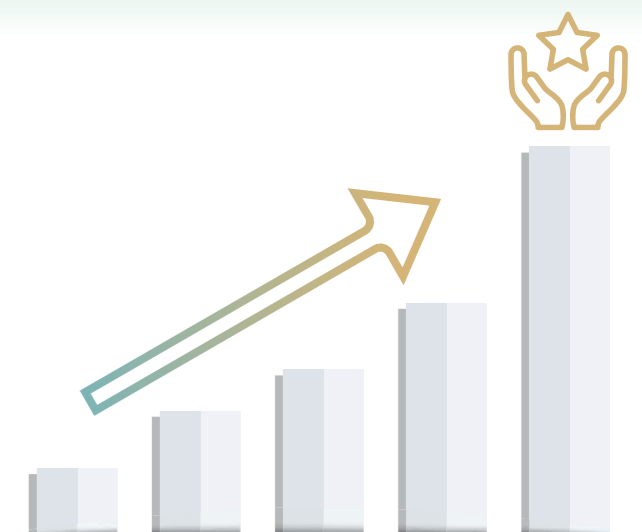
Nel corso dell'anno, sono stati rafforzati i processi di rendicontazione e tracciabilità, in particolare per i contributi vincolati e i finanziamenti dedicati, con l'obiettivo di offrire agli stakeholder una visione chiara, verificabile e trasparente dell'utilizzo delle risorse e dei risultati raggiunti.

In un contesto economico e normativo in continua evoluzione, l'Amministrazione ha assunto un ruolo sempre più attivo nel supportare le decisioni strategiche, fornendo informazioni tempestive e strumenti utili a orientare il futuro della Fondazione.

**Questo impegno prosegue con l'obiettivo di rafforzare nel tempo la solidità economica dell'ente e sostenere una generazione di valore sociale duraturo, nel rispetto dei valori che ne guidano l'azione.**



Katia Bianco Responsabile amministrazione  
Alessandro Taffarello / Piercarlo La Torre  
Marta Perissinotto



# ATTIVITÀ DI COMUNICAZIONE E FORMAZIONE

Nel 2025 la Fondazione ha proseguito l'attività di comunicazione con l'obiettivo di diffondere la propria missione e promuovere la cultura della donazione.

L'impegno sul territorio si è sviluppato attraverso interventi realizzati in collaborazione con le associazioni di volontariato e tramite la **CAMPAGNA DEL 5 PER MILLE**, sostenuta con diversi strumenti di comunicazione, tra cui social media, campagne pubblicitarie e messaggi veicolati sui mezzi di trasporto pubblico.

Daniela Vici  
Responsabile  
comunicazione



Sul fronte **FORMATIVO**, la Fondazione ha proseguito la collaborazione con la Scuola di Sanità Pubblica della Regione Veneto (SSP Veneta) e ha svolto attività di formazione in diversi presidi ospedalieri, finalizzate all'aggiornamento professionale e alla condivisione delle procedure operative legate alla donazione.



**STORIE DI RINASCITA**  
Il racconto di chi ha ricevuto un nuovo futuro



Di particolare valore è stata la realizzazione del calendario "Storie di rinascita", che raccoglie le testimonianze di persone che hanno ricevuto un trapianto di tessuti.

IL **CALENDARIO** ha rappresentato un'importante occasione per raccontare in modo diretto l'impatto della donazione e per rafforzare, anche all'interno della Fondazione, la consapevolezza del significato del lavoro svolto.

La Fondazione ha inoltre collaborato attivamente con la rete trapianti, partecipando a **EVENTI DI SENSIBILIZZAZIONE**, come l'evento delle Frece Tricolori a Jesolo, e ospitando a Treviso in collaborazione con il Centro Regionale Trapianti, i COT Coordinamenti Ospedalieri Trapianti per momenti di aggiornamento e confronto.



## SEGRETERIA DI DIREZIONE E SUPPORTO ALLA COMUNICAZIONE

A partire dal 2025 è stata istituita la Segreteria di Direzione, con funzioni di supporto alle attività organizzative della Direzione e in collaborazione con la Responsabile della Comunicazione, alle attività operative di comunicazione istituzionale, inclusa la gestione delle piattaforme digitali.

Simona Bruno  
Segreteria di Direzione



# LA FORZA DELLA RETE

**AULSS 1 DOLOMITI**



**AULSS 2 MARCA TREVIGIANA**



**AULSS 3 SERENISSIMA**



**AULSS 4 VENETO ORIENTALE**



**AULSS 5 POLESANA**



**AULSS 6 EUGANEA**



**AULSS 7 PEDEMONTANA**



**AULSS 8 BERICA**



**AULSS 9 SCALIGERA**



**AZIENDA OSPEDALIERA DI PADOVA**



**AZIENDA OSPEDALIERA UNIVERSITARIA INTEGRATA DI VERONA**



**ISTITUTO ONCOLOGICO VENETO**



# IL DONO SENZA CONFINI



Una forza nazionale e europea

**Fondazione Banca dei Tessuti del Veneto**

dove un dono diventa cura e speranza

**[www.fbtv.it](http://www.fbtv.it)**